

Zawód Architekt/ka (2): Julia Morgan



Julia Morgan była pierwszą kobietą, która otrzymała tytuł inżyniera na prestiżowym Uniwersytecie Berkeley (w 1894 roku), pierwszą zarejestrowaną w stanie Kalifornia zawodową architektką, a także jedną z pierwszych kobiet, studiujących w paryskiej Ecole Des Beaux Arts (pierwszą, która zdobyła tam tytuł architekta).

Dekoracje adwentowe

Wszystko zaczęło się dzięki pomysłowi ewangelickiego teologa i działacza społecznego z Hamburga, pastora Johann Hinrich Wichern.

W Adwencie 1839 roku wpadł na pomysł, jak zmienić wystrój świątyni, by wprowadzić nastrój sprzyjający modlitwie. Sporządził szczególny wieniec...



Mobilna aranżacja wnętrza



W naszych domach przeważają wielkie i ciężkie meble, które są praktycznie nie do ruszenia z miejsca, w którym zostały raz ustawione. Przesuwane tylko w czasie remontu ogromne szafy są z całą pewnością pakowne a przez to praktyczne. Jednak dziś modna jest lekkość. Możliwość ciągłej zmiany ustawienia poszczególnych elementów wyposażenia wnętrza sprawia, że nie mija nas przyjemność wprowadzania ciągłych zmian w naszych domach.

Zawód: Architekt/ka (2)

Julia Morgan

Julia Morgan była pierwszą kobietą, która otrzymała tytuł inżyniera na prestiżowym Uniwersytecie Berkeley (w 1894 roku), pierwszą zarejestrowaną w stanie Kalifornia zawodową architektką, a także jedną z pierwszych kobiet, studiujących w paryskiej Ecole Des Beaux Arts (p pierwszą, która zdobyła tam tytuł architekta).



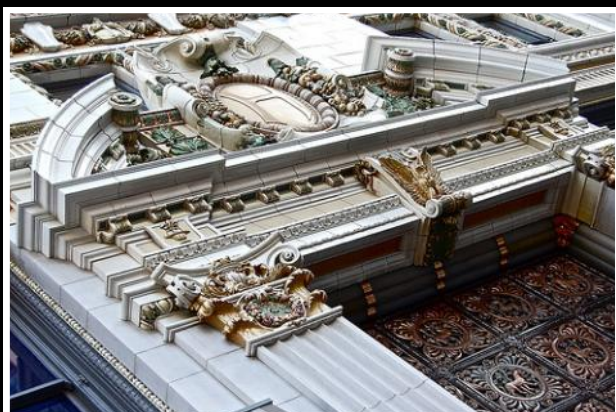
Po powrocie do San Francisco Morgan pracowała w kilku pracowniach, aż w 1904 otworzyła własną praktykę. Niestety, jakim było wielkie trzęsienie ziemi, które nawiedziło San Francisco w 1906 roku było dla Morgan ważnym momentem w karierze - podczas odbudowy miasta otrzymała kilka zleceń i zrealizowała własne projekty. Wtedy też architektka zaczęła projektować wille, m.in. letni dom dla Williama Randolpha Hearsta, magnata branży medialnej, z którym nawiązała wieloletnią współpracę. Dla miliardera stworzyła nie tylko wizję wielu jego rezydencji, ale też jeden z najbardziej zna-



nych swoich projektów, Hearst Castle, gigantyczne założenie parkowo-pałacowe, położone tuż nad oceanem w Kalifornii. Julia Morgan sprawnie i chętnie posługiwała się stylami historycznymi, tworzyła budowle ozdobne, pełne dekoracyjnych detali i inspiracji poprzednimi epokami. Taki też jest Hearst Castle, miejscami przypominający antyczne miasto, gdzie indziej



podobny do średniowiecznego zamczy-
ska. Całe założenie, powstające od 1919
do 1947 roku, rodzina Hearstów przekaza-
ła władzom stanowym - dziś mieści się tu
związany z historią park tematyczny, mu-
zeum z antycznymi zabytkami, ogólnodo-
stępny teren turystyczny.



Źródło: bryla.gazetadom.pl



Poza pracami na zlecenie Julia Morgan była bardzo zaangażowana w ruchy pomocowe na rzecz kobiet, projektowała szkoły i warsztaty, w których kobiety mogły się uczyć i zdobywać doświadczenie, by się móc usamodzielniać; stworzyła projekty kilkunastu siedzib organizacji YWCA (Young Women's Christian Association), kobiecego odpowiednika YMCA; wspierała ruchy emancypacyjne. Dziś w USA istnieje mnóstwo szkół, organizacji czy fundacji, noszących imię architektki, do dziś jest ona w Stanach pamiętana jako ważna postać w walce o równouprawnienie kobiet. W 2008 roku gubernator Kalifornii, Arnold Schwarzenegger dołączył Julię Morgan do California Hall of Fame, pantheonu najwybitniejszych postaci, związanych z tym stanem USA.

Źródło zdjęć: bryla.gazetadom.pl

Dekoracje adwentowe

Zwyczaj umieszczania w domu zielonego wieńca z czterema świecami zrodził się w Niemczech w 1839 roku. Do Polski wieńiec przywędrował w roku 1925, najpierw do Wrocławia.



Wszystko jednak zaczęło się dzięki pomysłowi ewangelickiego teologa i działacza społecznego z Hamburga, pastora Johann Hinrich Wichern (1808-1881). 12 września 1833 roku otworzył on w swym rodzinnym mieście szkołę-przysiężnik dla sierot i nazwał ją Das Rauhe Haus. Było to pierwsze z jego dzieł charytatywnych. Później Wichern zastąpił z organizowania tzw. misji wewnętrznej w Kościele ewangelickim i stworzył wiele podobnych instytucji.



Pastor bardzo troszczył się o wychowanie swych podopiecznych. Chciał, by dzieci czuły się jak w rodzinie. W Adwencie 1839 roku wpadł na pomysł, jak zmienić wystrój świetlicy, by wprowadzić nastrój sprzyjający modlitwie. Sporządził szczególny wieńiec. Na obrzeżu koła o średnicy 2 metrów umieścił 24 małe świece. Każda miała być zapalana w kolejny zwyczajny dzień Adwentu. Wokół tego wieńca podopieczni pastora gromadzili się codziennie na wspólne spotkania i śpiewy. Początkowo ozdabiano zielenią tylko ściany sali. Potem zamiast ścian przystrajano wieńce.

Z czasem pastor swój pomysł przenośił do innych niemieckich miast. W Adwencie zapraszał ludzi na niedzielne rozważania. Dlatego zmienił trochę wygląd wieńca. Zamiast 24 świec umieszczał tylko cztery, oznaczające cztery niedziele Adwentu. Zwyczaj sporządzania wieńca ad-



wentowego (niem. Adventskranz) rozprzestrzenił się bardzo szybko w całym Niemczech, również w części katolickiej, a wkrótce potem na całym świecie. Zwyczaj sporządzania wieńca ad-



wego jest więc stosunkowo nowy, choć jego korzenie tkwią prawdopodobnie w starogermańskich obrzędach pogańskich. W środku zimy na okręgu z zielonych gałęzi, symbolizującym słońce, zapalano ogień na znak nadziei, że przyjdzie wiosna i słoń-

ce znów zaświeci mocniej. Nie wiadomo jednak, czy dla ks. Wicherna inspiracją był ten stary zwyczaj, czy też judaistyczne, trwające osiem dni święto Chanuka. Każdego dnia tego święta zapala się kolejną świecę na ośmioramiennym świeczniku. Podobna zasada, zapalania kolejno o jedną świecę więcej, obowiązuje w wieńcu adwentowym...

Źródło: www.mikolaja.pl
Źródło zdjęć: internet



Mobilna aranżacja wnętrza

W grupie nowoczesnych, lekkich mebli wyróżnia się grupa mebli nazywanych mobilnymi, a to ze względu na z góry założoną przez producentów „ruchomość”.

Małe powierzchnie

Zdarza się, że niektóre, lub wręcz wszystkie dostępne nam pomieszczenia są zbyt małe. Za pomocą mebli mobilnych możemy zmniejszyć wynikające z tego faktu kłopoty.



Ten rodzaj mebli nie zastąpi nam oczywiście ciężkiej i pakownej szafy, są jednak takie sytuacje, w których ich zastosowanie sprawdzi się idealnie.



Pokoje

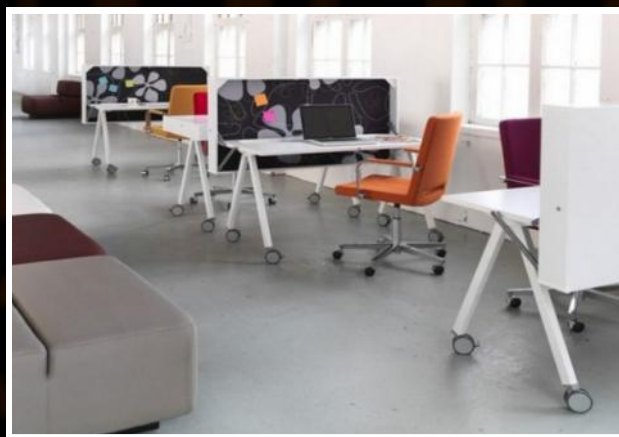
Zarówno salony jak i sypialnie i pokoje dla dzieci. Wyposażone w przesuwne szafki czy regały ułatwią utrzymanie porządku i sprawią, że będziemy mieli miejsce na przechowywanie gazet, płyt, niewielkich zabawek.

Kuchnie

Jeżeli są małe możemy wyposażyć w niewielkie, ruchome szafki, w których można przechowywać trwałe produkty spożywcze przydatne podczas gotowania. Po skończonej pracy, można przesunąć szafkę w kąt, pod stół lub w inne miejsce, w którym nie będzie ona zajmować cennej powierzchni.

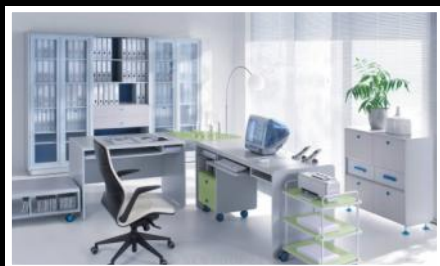
Biuro

Bez względu na to czy jest to biuro w naszym domu czy w zakładzie pracy warto docenić walory mebli mobilnych w tych pomieszczeniach. Małe szafki na dokumenty umieszczone na mobilnym meblu, obok biurka mogą zniknąć nam z oczu, gdy skończymy papierkową robotę. Zdarza się



Jak wybrać dobrze

Kupując meble wyposażone w jakiegokolwiek mechanizm jezdny zwracaj uwagę na jakość jego wykonania. Wielkość i pojemność



również, że komputer lub faks, z uwagi na nasz rodzaj pracy, nie są nam potrzebne bez przerwy. Można te, lub inne, urządzenia umieścić na rucho-

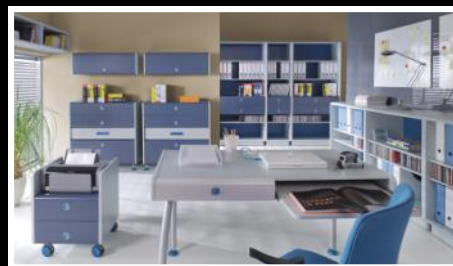


mych meblu i używać tylko w razie potrzeby.

Krzeseła biurowe

Rzadko mamy tego świadomość, ale krzesło przy naszym biurku również należy do grupy mebli mobilnych. Prawidłowa aranżacja biura wymaga, aby przy biurku przeznaczonym do pracy znajdowało się krzesło wyposażone w kółka. W przeciwnym razie możemy nabawić się w krótkim czasie wad postawy.

Przy tej okazji warto również wspomnieć o mobilnych fotelach lub niewielkich sofkach, których przeznaczenie jest bardziej uniwersalne, można je umieścić nie tylko w biurze, ale również w salonie.



szafki powinna być dostosowana do wytrzymałość kółeczek. Powinno się również przestrzegać zaleceń producenta i nie obciążać mebli ponad wskaza-

ną przez nich wielkość, łatwo bowiem można wypaczyć czy zdeformować elementy jezdne. Pamiętaj również o swoich podłogach. Nie warto doprowadzić do zarysowania tych powierzchni. Koszt wymiany podłogi jest bowiem bardzo wysoki, więc warto już na etapie kupowania mobilnych mebli pomyśleć o niebezpieczeństwie zarysowań i wybrać takie, które są wyposażone w specjalne taśmy mające zapobiegać uszkodzeniom podłóg.

Źródło: www.meble.pl
Źródło zdjęć: internet